

Guida all'applicazione delle patch per PSP

INDICE

1. CREAZIONE DEL FILE ISO DAL DISCO DI GIOCO
2. APPLICAZIONE DELLA PATCH DI TRADUZIONE AL FILE ISO
3. COMPRESIONE DEL FILE ISO PATCHATO (OPZIONALE)
4. IL GRUPPO

1 – CREAZIONE DEL FILE ISO DAL DISCO DI GIOCO

Di seguito spiegheremo come trasferire il contenuto del vostro disco originale (UMD) sul PC in un file formato ISO. A questo file verrà poi applicata la patch di traduzione.

Bene, possiamo iniziare con i requisiti necessari:

- Una PSP **dotata di Custom Firmware**.
- Una Memory Stick Pro DUO capiente (almeno **2 GB**).
- l'UMD originale del gioco.

Accendete la PSP dopo aver inserito Memory Stick e l'UMD nel vano lettore. Posizionatevi sulla voce **Connessione USB** sotto il menu **Impostazioni**. Prima di premere X ed eseguire la connessione, premete il tasto **SELECT**, così che vi apparirà il **VSH MENU**:

In questo nuovo menu c'è un'unica impostazione che ci interessa, si tratta di **USB DEVICE**, che ci permetterà di scegliere che cosa mostrare nel momento in cui avviene

la connessione USB con il computer di casa. Ovviamente, ciò che interessa a noi è l'**UMD Disc**, come nella seguente immagine:



Una volta scelta la suddetta impostazione, possiamo scegliere la voce **EXIT** per tornare al menu normale.

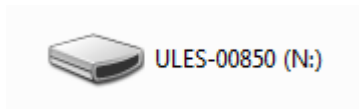
Benissimo, ora potete collegare la PSP al PC con il cavetto USB e selezionare la voce **Connessione USB** per avviare la connessione con il computer.

Attenzione: è importante che la Memory Stick sia inserita nella PSP quando andate a selezionare Connessione USB.

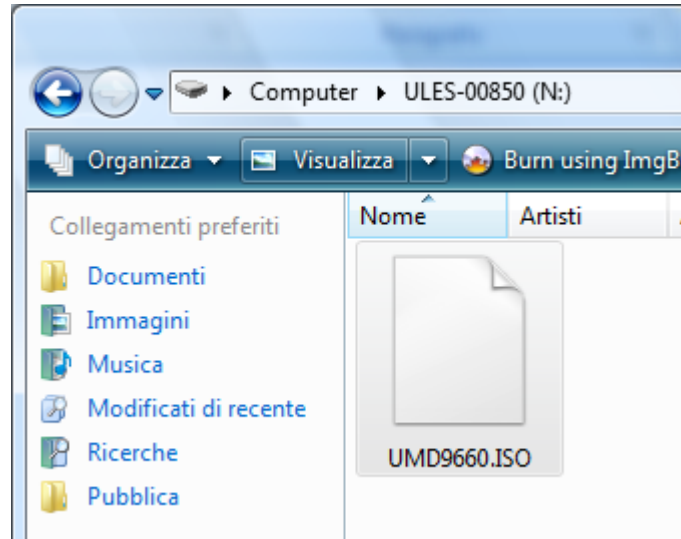
Su PSP noterete la seguente schermata:



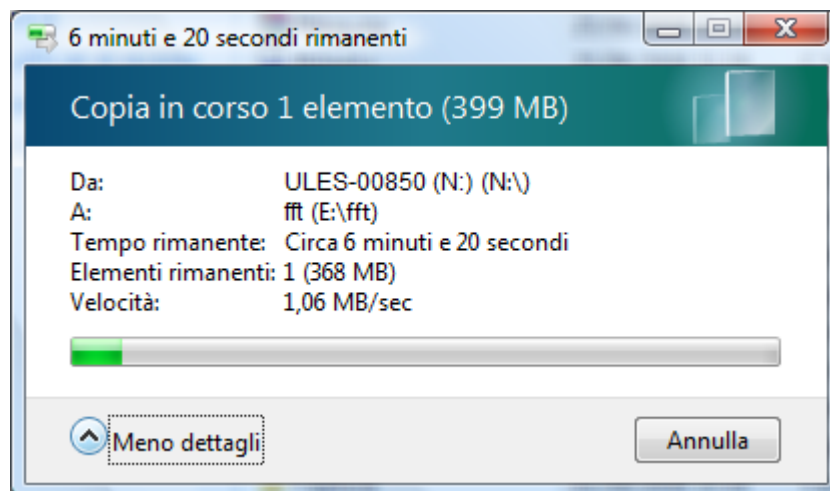
Mentre Windows (o il sistema operativo che userete) riconoscerà una nuova unità removibile come la seguente:



Aprendola, vedrete un file ISO:

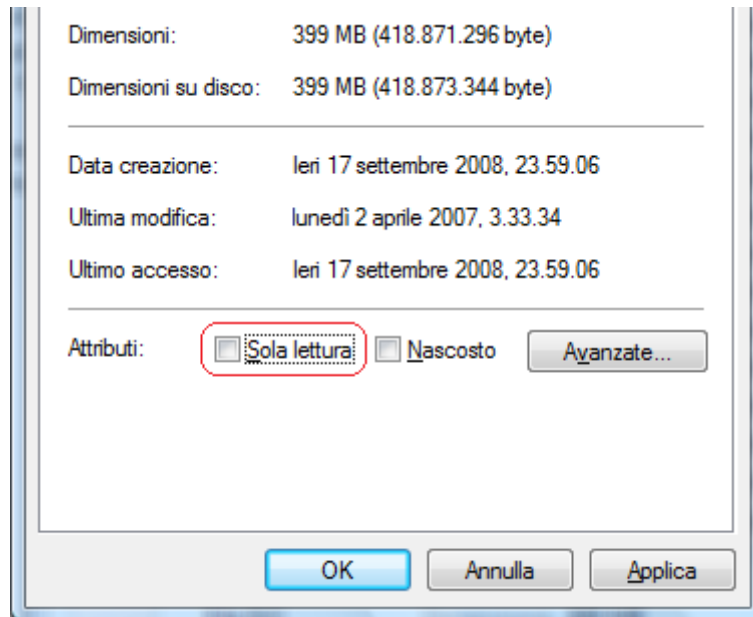


A questo punto, con un **Copia ed Incolla**, trasferiamo il file in questione in una cartella a nostro piacimento.



Ci vorranno **diversi minuti** affinché il processo sia completato, questo dipende dallo stato dell'UMD, dal laser della PSP e dalla connessione USB.

Una volta che il nostro file ISO è stato copiato correttamente, sarà **obbligatorio rimuovere** la spunta di **Sola Lettura** dal file tramite la sua finestra **Proprietà**.



Infine applicate le impostazioni tramite il pulsante **Applica**. Benissimo, ora siete finalmente pronti per applicare la tanto sospirata patch di traduzione al file ISO.

2 - APPLICAZIONE DELLA PATCH DI TRADUZIONE AL FILE ISO

La dimensione del vostro file ISO dovrebbe essere pari a 1.467.545.600 byte oppure a 1.467.547.648 byte. Se il vostro file ISO ha una dimensione diversa, la patch non funzionerà.

Estraiamo con WinRar/WinZip (o programma equivalente), il contenuto dell'archivio della patch in una cartella del PC a piacere.

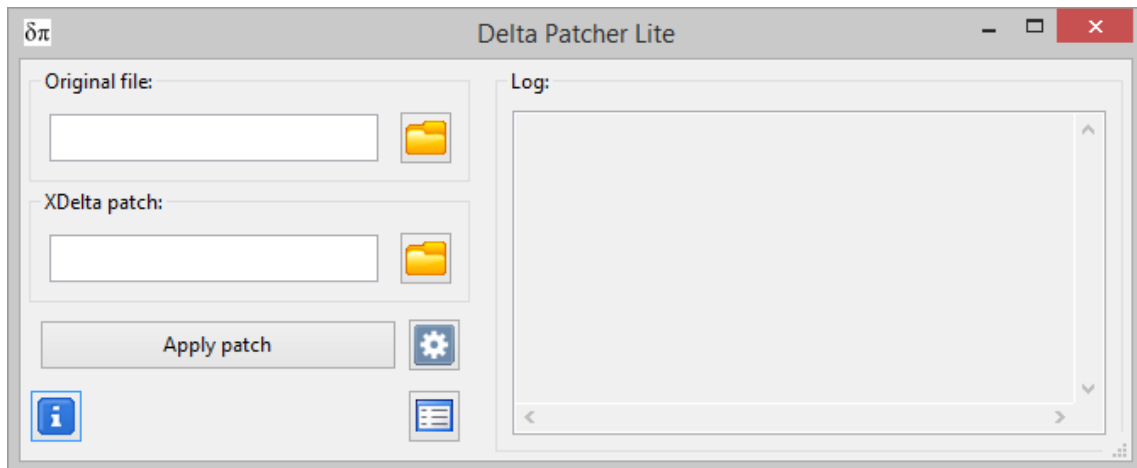
Al suo interno troveremo un file xdelta, contenente la patch di traduzione. Questa patch andrà applicata al file ISO, copiato in precedenza, tramite il programma DeltaPatcher (programma per Windows).

N.B. per gli utenti macOS: Utilizzate il programma **MultiPatch** reperibile [qui](#) (il processo di patching è pressoché il medesimo).

N.B. per gli utenti Linux: Usate wine per lanciare Delta Patcher oppure installate xdelta3 tramite il vostro package manager e applicate la patch alla iso originale tramite il seguente comando (richiederà un po' di tempo):

```
xdelta3 -d -n -s iso_originale.iso patch.xdelta nuovaiso.iso
```

Aprirete la cartella **deltapatcher** ed avviate **DeltaPatcherLite.exe**, vi apparirà una schermata simile a questa:



Nella casella “Original File” bisognerà selezionare, con il tasto a forma di cartella, l’ISO appena copiata.

Nella casella “XDelta patch” andrà selezionata la patch di traduzione (file xdelta).

Cliccate infine su “Apply patch” e attendete che il processo di patching termini.

Nota: Il **tempo richiesto** affinché la procedura di patching venga completata con successo **dipende dalla dimensione della patch**. Se c’è un problema con la patch, Delta Patcher lo segnalerà **immediatamente**. Attendete quindi pazientemente che il processo termini.

Ora la vostra ISO è stata modificata con la nostra traduzione!

Non vi resta che **copiarla** nell’apposita **cartella ISO della vostra Memory Stick PSP** oppure avviarla tramite un emulatore e giocare!

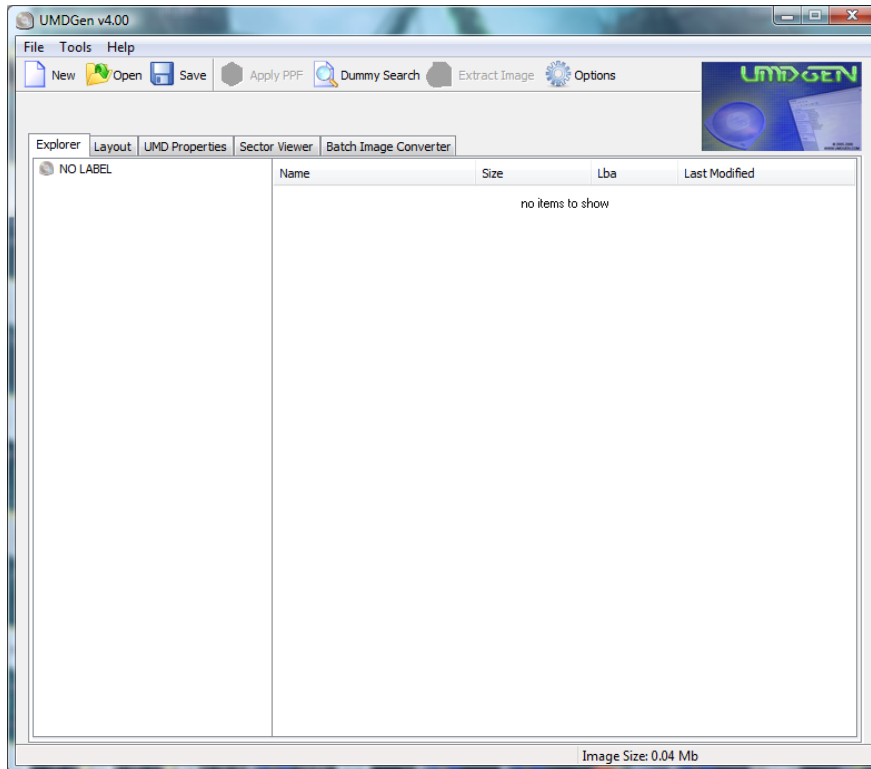
Attenzione: se volete giocare su PSP e non avete un lettore di Memory Stick Pro sul vostro computer, dovrete nuovamente sfruttare l’opzione di Connessione USB della vostra PSP facendo solo attenzione a ripristinare la voce -Memory Stick- sotto -USB DEVICE- del VSH MENU (fate riferimento alla prima parte della guida per sapere come).

3 - COMPRESSIONE DEL FILE ISO PATCHATO (OPZIONALE)

Vogliamo darvi un altro piccolo consiglio, che farà sicuramente felici i possessori di Memory Stick non molto capienti. Infatti, è possibile “comprimere” il file ISO e ridurne notevolmente le dimensioni.

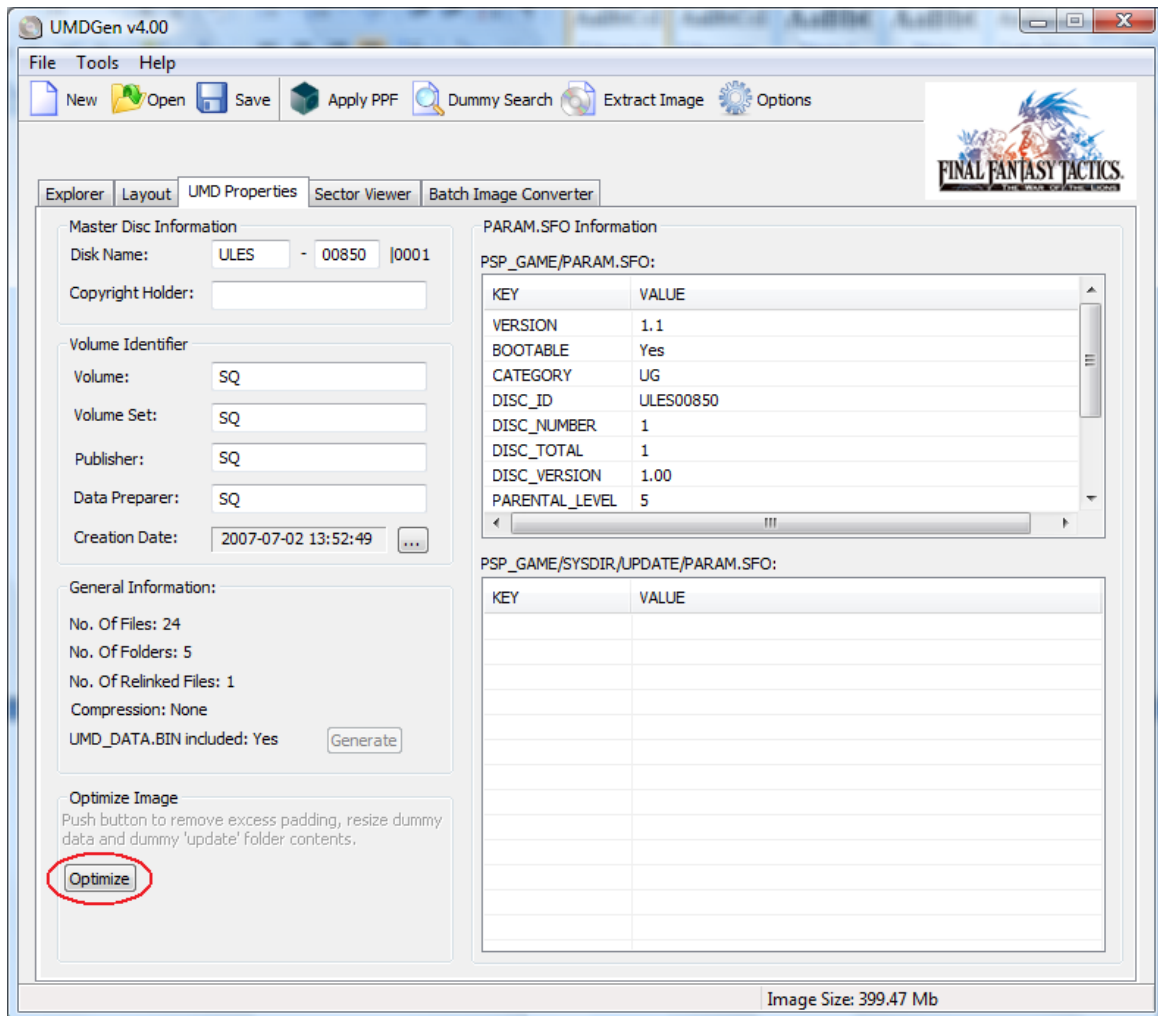
Ripeto ancora una volta che la parte che segue è strettamente **OPZIONALE**, ma **caldamente consigliata**.

Ci servirà un nuovo programma, ovvero **UMDGen**, che trovate in allegato alla traduzione. Aprendolo, ci mostrerà una schermata come la seguente:



Quel che dovremo fare come prima cosa sarà cliccare sul tasto **Open**, che ci chiederà nuovamente la ISO (sempre quel famoso **UMDXXXX.ISO** ora tradotto in italiano) che andremo a selezionare.

Spostiamoci ora nel menu **UMD Properties** il quale, oltre a fornirci importanti informazioni come l'ULES, la versione del Firmware richiesta per l'esecuzione del gioco ed altri dettagli, contiene una ottima funzione che ci permette di ottimizzare la ISO rimuovendo tutti i dati superflui come gli aggiornamenti di sistema ed i settori dummy, si tratta di **Optimize**.

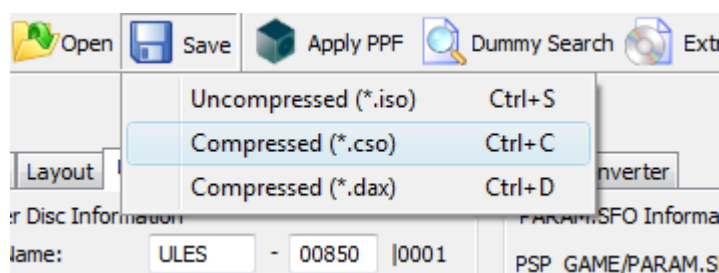


Cliccandolo verranno immediatamente tagliati tutti i dati inutili. Non male, vero?

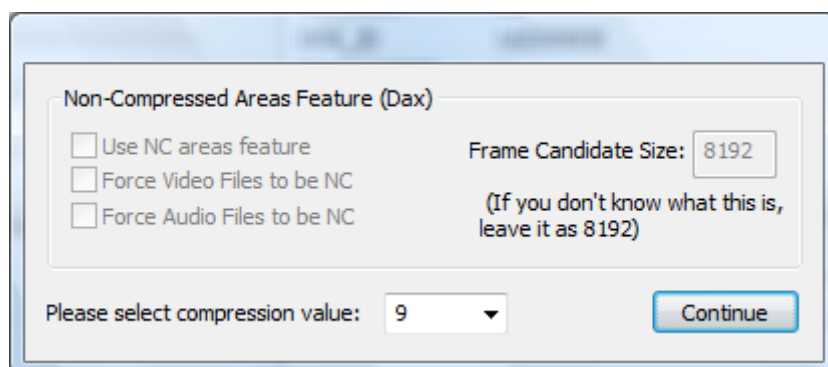
Adesso è il momento di ridurre drasticamente le dimensioni della ISO. Come? Comprimendola!

Infatti, l'**UMDGen** contiene un'altra importante funzionalità, ovvero il supporto alla **compressione CSO** (un formato di compressione ISO per Custom Firmware).

In realtà tutto ciò che dovrete fare non sarà altro che selezionare il tasto **Save** e successivamente dal menu che si apre la voce **Compressed (*.cso)**, che vi chiederà con che nome volete salvare la nuova ISO compressa.

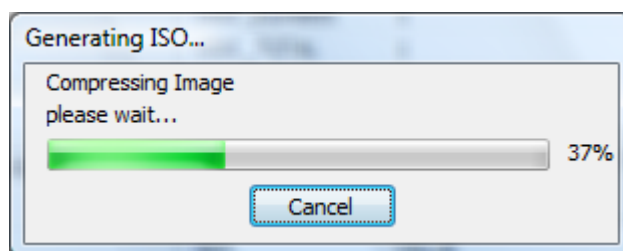


Subito dopo vi spunterà una nuova schermata che vi chiederà il rapporto di compressione che volete utilizzare:



Potete utilizzare il **rapporto di compressione 9** senza problemi, quindi cliccate su **Continue**.

Ed ecco che il “magico” processo di compressione ha inizio:



Et voilà, la nostra nuova ISO è stata ‘magicamente’ ridotta ed è finalmente pronta per esser utilizzata su PSP.

Per far ciò non resterà altro che **copiarla** nell’apposita **cartella ISO della vostra Memory Stick** (se questa cartella non è presente, createla nella root della memory, cioè la prima cartella della memory stick).

4 - IL GRUPPO

Il gruppo SadNES cITy è composto da:

mickey	email: mickey@sadnescity.it
Ombra	email: ombra_rd@sadnescity.it
Sephiroth 1311	email: stefano.reitano@gmail.com
Shari R’Vek	email: shariRVek@mclink.it
Phoenix	email: phoenix_87_c@hotmail.com
Gufino2	email: pierdrum@libero.it
Playrough	email: playrough089@gmail.com